

STAMPA PRENOTAZIONE
(non costituisce documento di viaggio)

NORMANDIA



tel. **0461 383111**
info@gitanviaggi.it
www.gitanviaggi.it

QUOTA PER PERSONA € 1.610
GITANGaranzia € 97

IL TUO VIAGGIO

DAL 15 AL 21 AGOSTO 2026 - VIAGGIO IN
PULLMAN GT DA TRENTO



7 giorni per scoprire il lato più selvaggio della Francia, visitando luoghi imperdibili come Parigi, Honfleur, Etretat, le Spiagge dello Sbarco, Bayeux, Mont Saint-Michel, Rouen e Giverny.

I servizi inclusi in questo viaggio

- Viaggio in bus GT a uso esclusivo dei clienti Boscolo
- Accompagnatore per tutta la durata del viaggio
- 6 pernottamenti e prime colazioni
- 4 cene (acqua inclusa)
- Visite guidate di Spiagge dello Sbarco, Mont St. Michel e Rouen
- Radioguide WIFI personali per tutto il viaggio
- L'esclusivo Kit viaggio Boscolo
- Assicurazione medica, bagaglio e rischi pandemici
- Linea di assistenza telefonica "No Problem", a disposizione 24 ore su 24, 7 giorni su 7

Informazioni in evidenza

- Dal 1 settembre 2025 il museo dell'arazzo a Bayeux sarà chiuso per restauro, al posto del museo è prevista passeggiata per Bayeux.



MAPPA

Il fascino della Francia atlantica

Dalla bassa valle della Senna fino alle dolci colline del Calvados: è questo l'itinerario del viaggio in Normandia che conduce nei villaggi di pescatori, nella spiaggia dello Sbarco alleato, nel tratto di costa chic che si affaccia sulla Manica e nell'imperdibile Mont St. Michel.



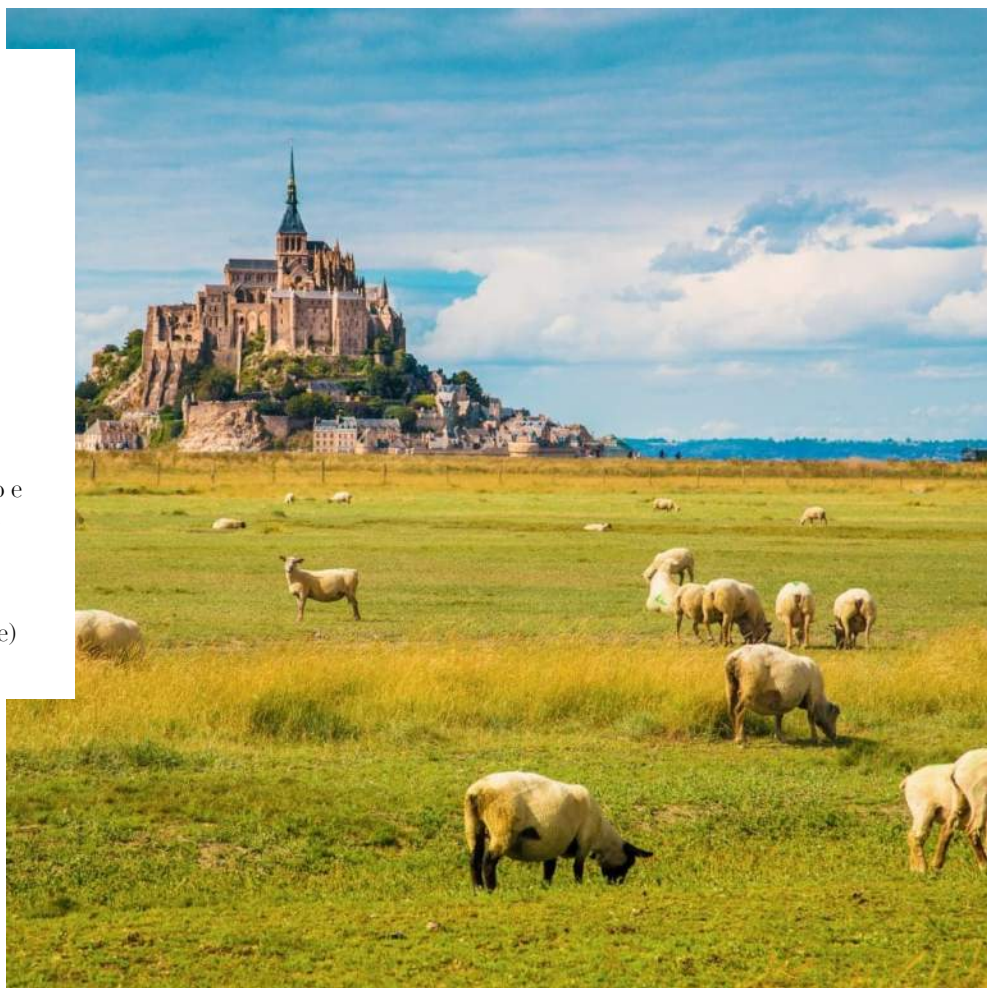
GIORNO 01

Partenza - Lione

Ritrovo dei partecipanti nel luogo e all'orario convenuto e partenza con il servizio navetta verso Milano. È previsto un cambio di veicolo lungo il percorso. Arrivati a Milano incontriamo l'accompagnatore e il resto del gruppo e partiamo per il viaggio in pullman Gran Turismo verso la Francia. Lungo il percorso sono previste soste per il ristoro e per il pranzo libero. Arriviamo a Lione (o Macon) per la cena.

HOTEL

Mercure Lyon Centre Lumière (o similare)



GIORNO 02

Lione - Vaux-le-Vicomte - Parigi

Sulla strada per Parigi ci fermiamo a visitare il Castello di Vaux-le-Vicomte, capolavoro del XVII secolo che ha ispirato la realizzazione della celeberrima Reggia di Versailles. Pranzo libero in corso di viaggio. Raggiungiamo Parigi nel tardo pomeriggio e ci sistemiamo in hotel, dove incontriamo il resto del gruppo.. Dopo la cena, ci godiamo un giro panoramico nella "Ville Lumière".

HOTEL

Hôtel Mercure Paris Porte de Versailles Expo (o similare)

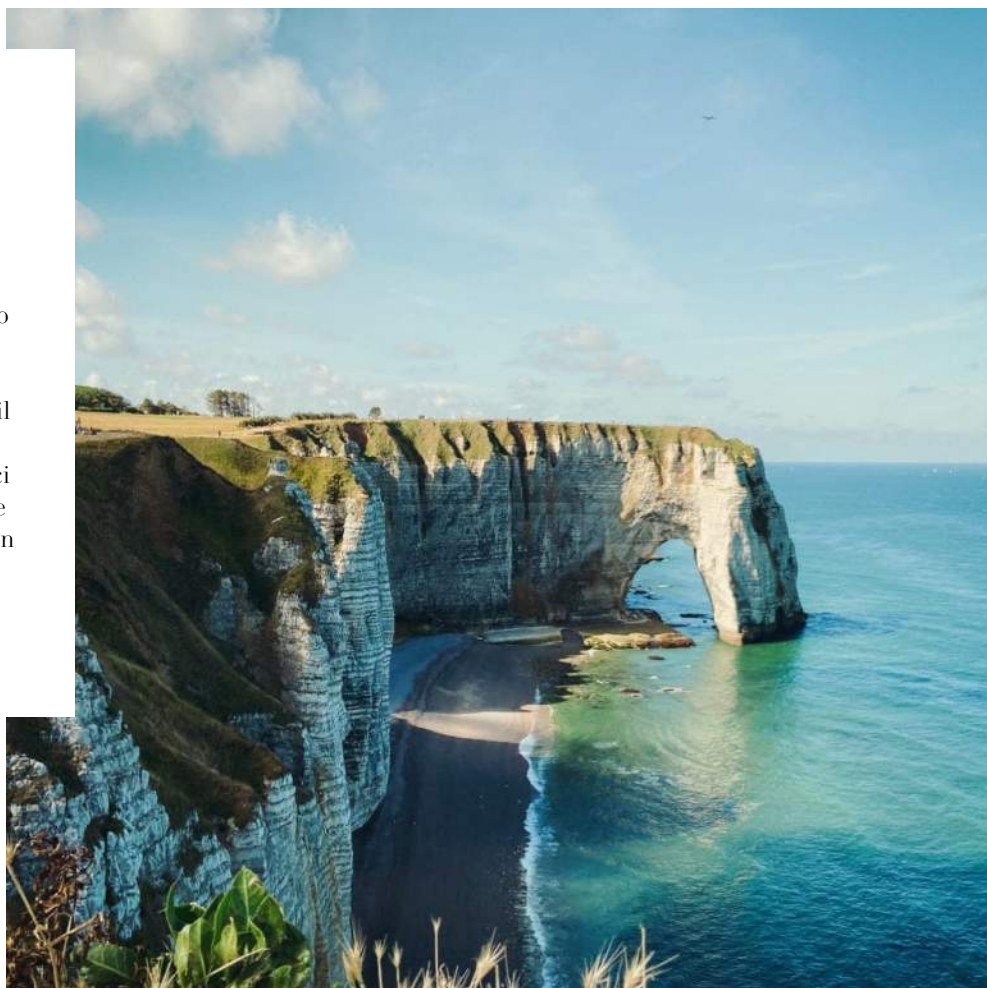
GIORNO 03

Etretat - Honfleur - Deauville - Caen

Raggiungiamo la costa normanna per scoprirne le località più celebri, iniziando da Etretat, famosa per le sue maestose scogliere calcaree a strapiombo sulla Manica, e sostando poi ad Honfleur, con il suo incantevole porto fiancheggiato da case alte e strette. Dopo il pranzo libero ci fermiamo nell'elegante cittadina balneare di Deauville. Arriviamo nella zona di Caen o Bayeux per la cena.

HOTEL

ibis Styles Caen Centre Gare (o similare)



GIORNO 04

Spiagge dello Sbarco - Caen

Dedichiamo la giornata alla visita guidata delle Spiagge dello Sbarco, per scoprire i siti e i musei legati allo Sbarco in Normandia del 6 giugno 1944 e all'offensiva che ne seguì. Vediamo la batteria tedesca di cannoni di Longues-sur-Mer, il cimitero americano di Colleville e sostiamo a Pointe du Hoc, località dello sbarco tra Omaha e Utah Beach. Visitiamo poi il Museo dello Sbarco ad Arromanches. Il pranzo è libero. Prima di rientrare in hotel facciamo una passeggiata per il centro storico di Bayeux, dominata dalla meravigliosa Cattedrale. La cena è libera.

HOTEL

ibis Styles Caen Centre Gare (o similare)

GIORNO 05

Mont St. Michel - Rouen

Partiamo per Mont St. Michel, località celebre per le maree tra le più alte del mondo, anche se non sempre visibili a causa dei flussi periodici e variabili, e visitiamo con la guida o con l'audioguida questa splendida abbazia gotica. Dopo il pranzo libero, nel tardo pomeriggio raggiungiamo Rouen, antica città-museo con belle case a graticcio, stradine lastricate e chiese gotiche. Abbiamo modo di scoprirla con una passeggiata per il centro storico. La cena e la serata sono libere.

HOTEL

Novotel Rouen Centre Cathédrale (o simile)



GIORNO 06

Giverny - Beaune/Digione

Arriviamo a Giverny, grazioso villaggio famoso per aver ospitato Claude Monet, dove visitiamo con l'accompagnatore la casa del maestro e i suoi pittoreschi giardini. Il pranzo è libero. Proseguiamo per l'area di Beaune/Digione, cuore pulsante della Borgogna vitivinicola, breve passeggiata per il centro di Beaune o Digione a seconda della località di pernottamento. Cena in serata.

HOTEL

Hôtel Henry II Beaune Centre (o simile)

GIORNO 07

Beaune/Digione - Rientro

Dopo la colazione, riprendiamo il viaggio di rientro in Italia. Sono previste soste per il ristoro e il pranzo libero lungo la strada del rientro. Arriviamo a Milano nel pomeriggio e da qui proseguiamo verso la città di origine con il servizio navetta, che prevede un cambio di veicolo lungo il percorso.



BOSCOLO

Note programma di viaggio

GIORNO 01

Il mezzo navetta può essere un'auto, un minivan, un minibus o un pullman, in base al numero dei partecipanti.

GIORNO 04

L'ordine delle visite potrebbe essere invertito a seconda della disponibilità del museo.

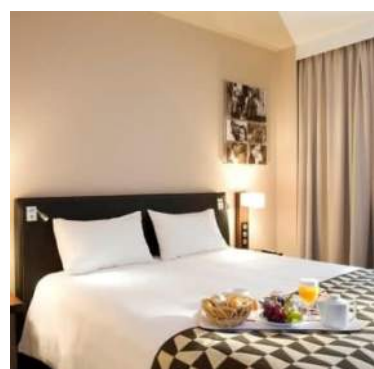
GIORNO 07

Il mezzo navetta può essere un'auto, un minivan, un minibus o un pullman, in base al numero dei partecipanti.

HOTEL 4 STELLE

Mercure Lyon Centre Lumière

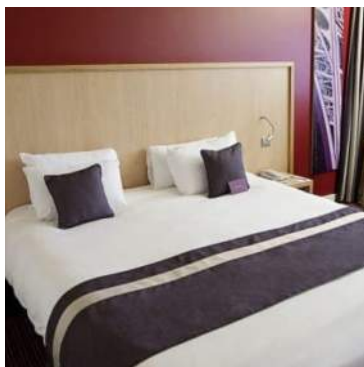
Struttura, o similare, prevista per il giorno 01



HOTEL 4 STELLE

Hôtel Mercure Paris Porte de Versailles Expo

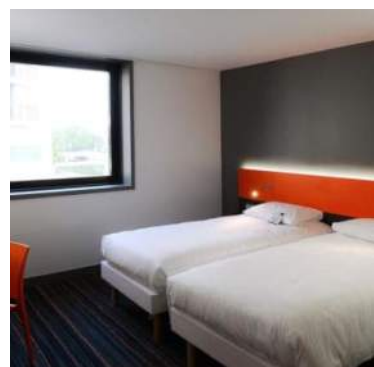
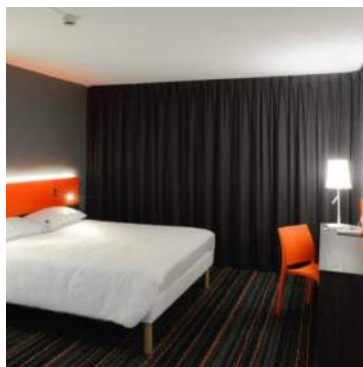
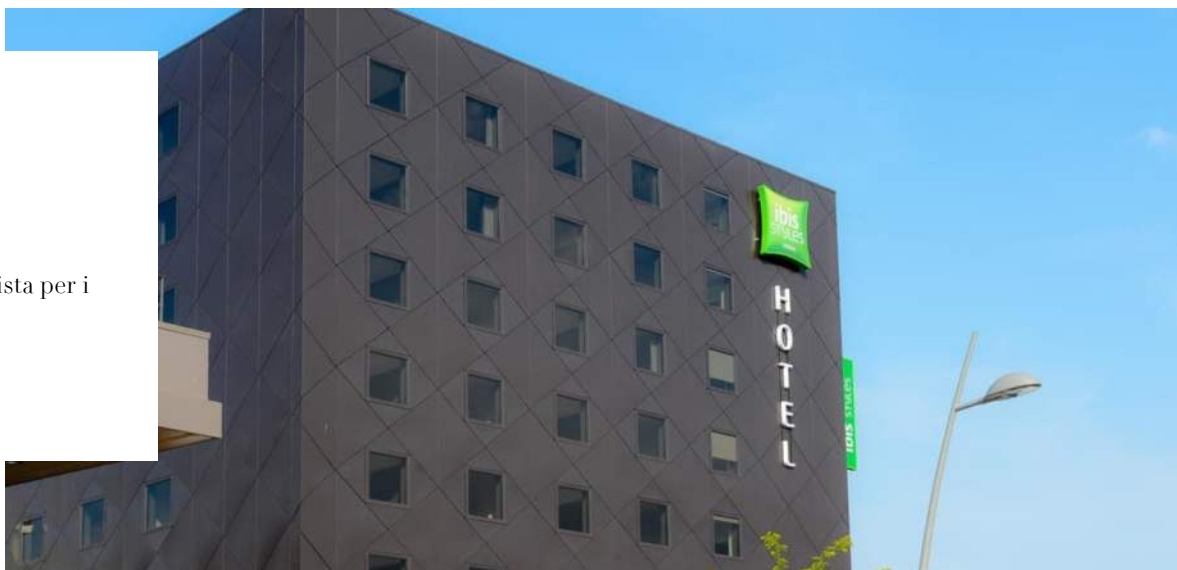
Struttura, o similare, prevista per il giorno 02



HOTEL 3 STELLE

ibis Styles Caen Centre Gare

Struttura, o similare, prevista per i
giorni 03, 04



HOTEL 4 STELLE

Novotel Rouen Centre Cathédrale

Struttura, o similare, prevista per il
giorno 05



HOTEL 4 STELLE

Hôtel Henry II Beaune Centre

Struttura, o similare, prevista per il
giorno 06



BOSCOLO

Note di viaggio

Accessibilità

Questo viaggio non è adatto a persone con difficoltà di deambulazione o con disabilità motorie gravi, a causa dell'inaccessibilità di alcuni siti.

Forfait obbligatorio

All'inizio del viaggio l'accompagnatore raccoglierà il forfait obbligatorio che ammonta a circa €48-56 per persona in formula bus e €35-42 per persona in formula volo. Tale importo include gli ingressi ai musei, ai monumenti ed eventuali tasse da pagare in loco. Si precisa inoltre che le mance per l'autista e l'accompagnatore non sono incluse; pur non essendo obbligatorie, sono apprezzate come riconoscimento per la qualità del lavoro svolto. L'importo esatto viene comunicato in loco dall'accompagnatore. Gli ingressi vengono prenotati in anticipo da Boscolo per assicurare il regolare svolgimento dell'itinerario e pertanto non sarà possibile applicare eventuali agevolazioni per specifiche categorie aventi diritto.

Guide locali

E' prevista la presenza di guide locali parlanti in italiano per le visite guidate da programma.

Numero partecipanti

La partenza di tutti i nostri viaggi guidati, anche quelli garantiti, viene confermata quando ci sono almeno 10 persone prenotate. Limitiamo il numero massimo di partecipanti a circa 30/35 persone, a seconda della capacità del bus del tour e della composizione del gruppo. È importante sottolineare ai passeggeri che hanno prenotato il viaggio con il servizio pullman che questo limite non si applica alle navette da e per il punto di partenza del bus del tour, dove i posti disponibili possono essere completamente occupati.

Pernottamenti in camera tripla

Ricordiamo che in molte strutture la camera tripla prevede la sistemazione in una camera doppia standard con l'aggiunta di un lettino pieghevole e possono di conseguenza risultare meno confortevoli, soprattutto nel caso di tre adulti in cui lo spazio è ridotto. Nel caso in cui

la tripla non fosse disponibile verranno fornite una camera doppia/matrimoniale e una camera singola.